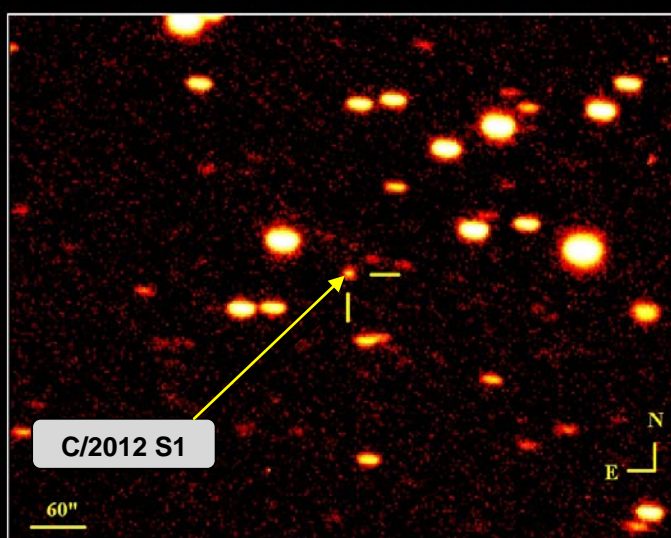


Ny superkomet passerar hösten 2013?

Vi kan i Bibeln läsa om tecken i solen, månen och stjärnorna ([Luk 21:25](#)) och om tecken i himlen ([Joel 2:30](#)) vilka skall visa sig innan Jesu återkomst. Ett av de tydligaste tecknen var kometen [17P/Holmes](#) som framträdde på himlavalvet 2007. Läs [Ohlins tidigare artikel om tidstecken i rymden](#). Under Hösthögtiderna 2011 kunde vi också registrera [kometen Elenins](#) passage genom vårt solsystem. De närmast kommande åren kommer vi dessutom att kunna se ett antal tecken i solen och månen, inte minst [tetraden 2014-15](#).

Så sent som 21 september i år upptäcktes den nya kometen C/2012 S1 av ett team ryska amatörastronomer. Idag befinner sig kometen mellan Saturnus och Jupiters banor. Trots att den bedöms vara mycket ljusstark är den i nuläget endast möjlig att iakttaga som en liten ljuspunkt med mycket kvalificerade instrument. (Bilden nedan).



Vad som är intressant med kometen är bland annat att dess beräknade preliminära bana starkt påminner om den hårnålsliknande bana som den mycket ljusstarka Kirch's Komet hade när den passerade år 1680. Detta kan tala för att C/2012 S1 kommer att utveckla ett liknande förlopp. Några experter tror att det till och med kan röra sig om samma komet som återkommer 333 år senare. Kirch's Komet genererade en mycket anmärkningsvärd ljusstyrka och kastade ut en extremt lång svans vilket gjorde att den var synlig även under dagsljus. Det kan inte hållas för uteslutet att det var den ljusstarkaste komet som mänskligheten skådat. Bilden nedan är en målning som beskriver kometpassagen sedd från Rotterdams horisont år 1680.



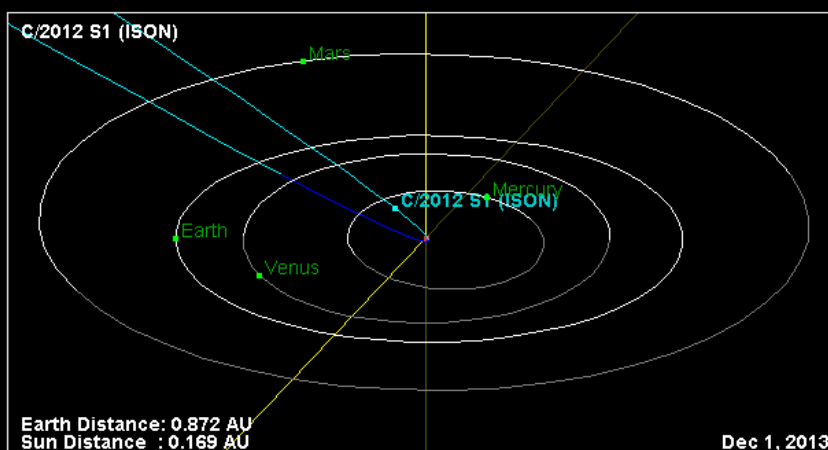
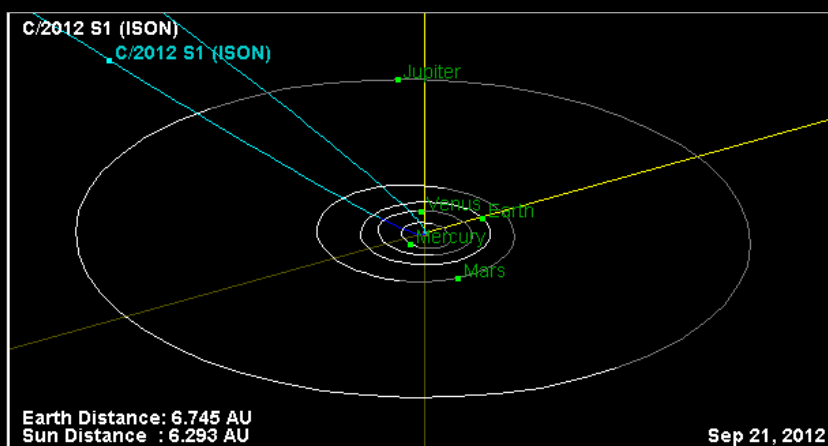
Prognoserna för C/2012 S1 fortsatta utveckling är dock ännu så länge något osäkra. Förutsägelser om en komets ljusstyrka kan ändras, ibland radikalt. Senast känner vi detta från kometen Elenin som till stora delar förintades av solen. Faktorer som om kometen tidigare varit i solens närhet samt dess beståndsdelar har en avgörande betydelse. Inte minst beror ljusstyrkan på hur mycket gas och stoft som slungas ut från dess kärna.



Experter menar dock att C/2012 S1 har stora möjligheter att utvecklas till något mycket spektakulärt och uppvisa en ovanligt kraftig ljusstyrka. Håller de nuvarande kalkylerna kommer vi under slutet av november och hela december nästkommande år att få bevittna en intressant astronomisk företeelse. Experternas meningar går något isär men man anser att ljusstyrkan kan uppgå som mest till mellan -6 och upp till -16 i **magnitud** vilket kan jämföras med solens -26 och fullmånens -12. Detta skulle alltså innebära att den maximala ljusstyrkan möjligen skulle kunna uppnå en nivå som är jämförbar med en fullmåne och då kunna iakttagas även under dagtid.



Tydligast kommer kometen att synas dagarna och veckorna efter att den rundat solen den 28 november 2013. Överst på bilderna nedan ser vi den nu aktuella positionen för C/2012 S1 och där under dess position för den 1 december 2013, tre dygn efter **perihelium**. Vid den senare positionen kommer kometen att befinna sig i Ormbärarens stjärnbild (profetiskt?). Annandag jul kommer vi som närmast C/2012 S1 och då på ett avstånd av endast 150 gånger avståndet till månen.



Vi vet inte om C/2012 S1 kommer att bära med sig några profetiska tecken men vi ser med facit i hand att kometen 17P/Holmes 2007 kan sammankopplas med att Kvartetten för första gången officiellt samlades under fredskonferensen i Annapolis i November 2007 och där man lade fram den så omtalade vägkartan för fred. (se Ohlins länk ovan).

Mvh Rune

